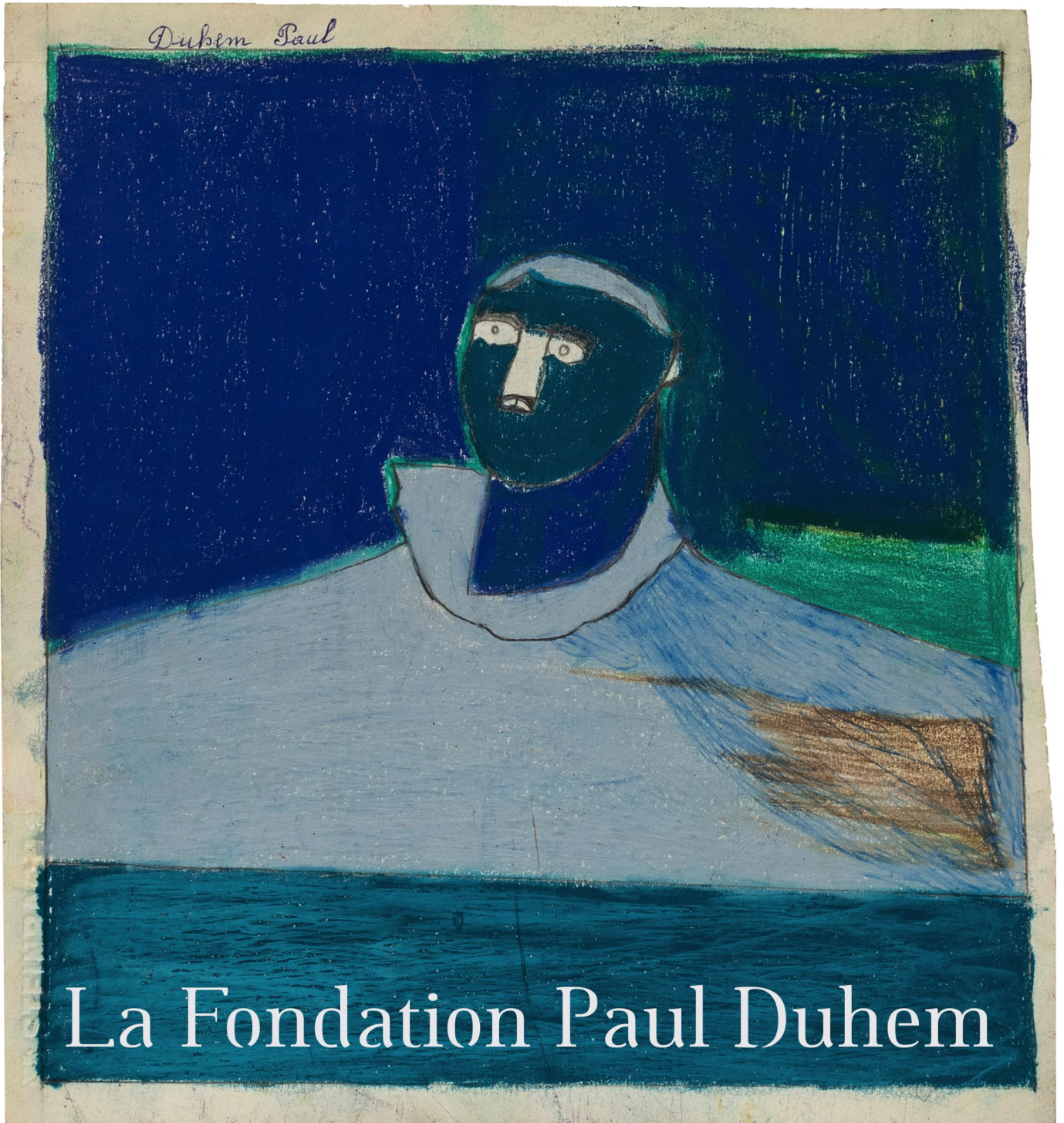


Duhem Paul



La Fondation Paul Duhem

# S'EXPOSE

COMMUNIQUE DE PRESSE

 Fondation  
Paul Duhem

81 Rue Vandervelde, Quevaucamps (BE)

# SOMMAIRE

## 1 LA FONDATION

L'histoire de la Fondation Paul Duhem

## 2 L'EXPOSITION PERMANENTE

La Fondation s'Expose

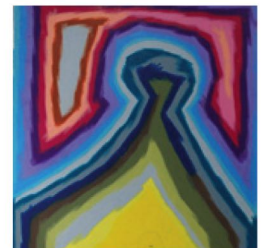
## 3 LES ARTISTES

Les artistes de l'exposition.

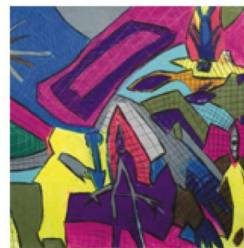
## 4 INFOS PRATIQUE



Abel



François DEFONTAINE



Danièle CARON



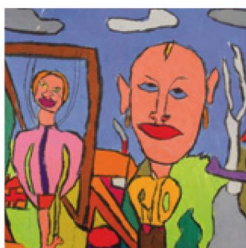
Georges CAUCHY



Georges DUESBERG (Jojo Aimé)



Paul DUHEM



Jean-Jacques BONNIER



Ludivine FLIPS



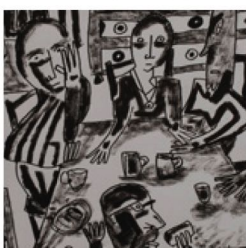
Patrick FOURMEAU



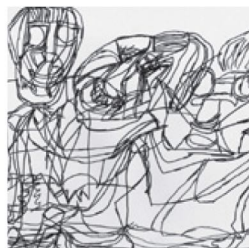
Christian GAUTHIER



Hugues JOLY



Nils DIEU



Isabelle LAURE



Louis POULAIN



Gérard WARGNIER

# LA FONDATION

La Fondation Paul Duhem est née d'un souci de pérennisation des productions artistiques issues de l'atelier dessin et peinture fondé en 1990 par l'artiste Bruno Gérard au sein de La Pommeraie à Beloeil (foyer de vie pour adultes en situation de handicap).

En 2015, Bruno Gérard écrivait dans le catalogue d'exposition *Emergence* édité à l'occasion des 25 ans de son atelier :

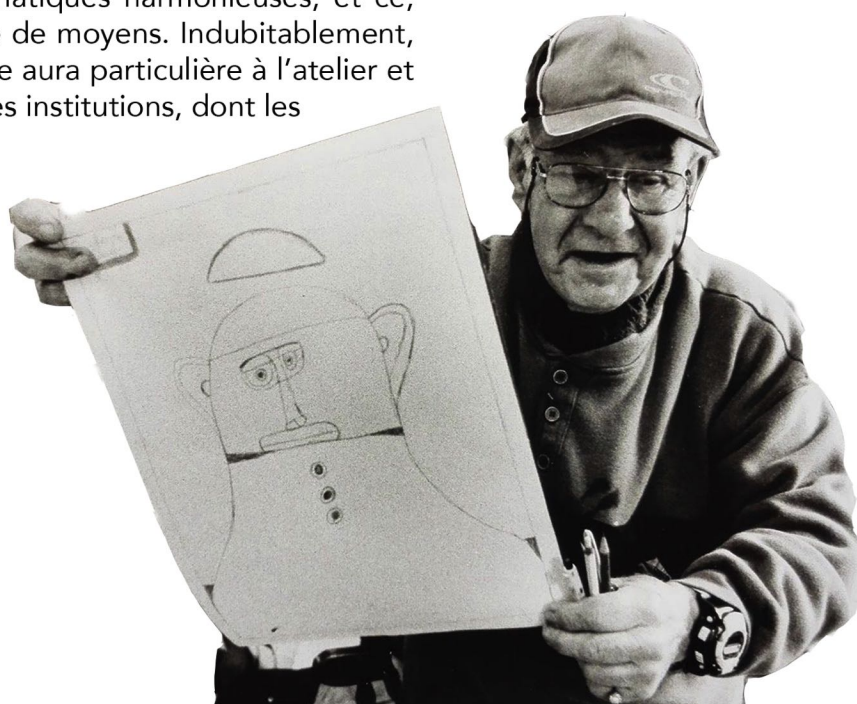
«Si l'œuvre appartient à l'artiste, une étape importante à laquelle nous devons réfléchir est la conservation des œuvres. Comment faire pour qu'elles continuent à exister dans le temps ? Nous avons procédé à des donations significatives à différents musées, au fil des années, avec l'accord de l'artiste ou de l'ayant droit, mais que faire des milliers d'œuvres conservées à l'atelier ? Créer une fondation ? (\*)»

Depuis, la Fondation s'est ouverte aux personnes isolées et est dotée d'un patrimoine représentant 43 artistes. Reconnue par les grands opérateurs culturels, elle propose ces œuvres sur la scène internationale par le biais de nombreuses expositions.

Dans une volonté de développement de ses activités, la Fondation ouvre pour la première fois ses locaux et son espace d'exposition permanente. Ce lieu a pour objectif d'offrir aux artistes un lieu d'exposition accessible toute l'année et de favoriser l'échange autour de cette forme d'art avec un public le plus large possible.

## POURQUOI PAUL DUHEM ?

La Fondation a emprunté le nom d'un artiste issu de l'atelier de dessin. Paul Duhem, peintre prolifique et inlassable né en 1919 et décédé en 1999, a marqué la mémoire de son entourage, ainsi que les esprits des opérateurs culturels qui se sont confrontés à son travail artistique. Ses œuvres sont caractérisées par la rigueur du trait et des associations chromatiques harmonieuses, et ce, non sans une admirable économie de moyens. Indubitablement, ce coloriste de génie a conféré une aura particulière à l'atelier et est représenté dans de nombreuses institutions, dont les principaux musées d'art brut.



# L'EXPOSITION PERMANENTE

Qu'est-ce qui peut pousser une grand-mère de 70 ans à se lancer à corps perdu dans le dessin en employant les crayons de couleur de ses petits-enfants et d'entamer ainsi la création de milliers d'œuvres ? Qu'est-ce qui motive un jeune garçon de 14 ans à prendre l'aiguille de sa mère et d'élaborer des tapisseries d'une grande originalité ? Pourquoi certaines personnes en milieu institutionnel prennent-elles goût à la création et développent-elles une réelle œuvre originale et personnelle ?

Tous ces artistes se sont lancés dans la création artistique sans connaissance académique de la couleur, du trait, de la perspective, ou encore des principes conceptuels de l'art. Des œuvres créées isolément ou au sein d'ateliers en milieu institutionnel mais qui rassemblent toute une volonté de s'exprimer.

Un thème rassemble toutes ces œuvres : l'humain.

Quelle image ces artistes se font d'eux-mêmes et comment se représentent-ils dans la société ?

A travers des images de foules, de vies quotidiennes, de nus, de portraits, ces œuvres expriment le rapport des artistes à leur existence et nous renvoient à notre propre reflet, à la conscience de chaque individu qui vit et se développe au milieu d'un environnement social qui lui est propre.

Sans se préoccuper de la critique du public, ni du regard d'autrui, sans besoin de reconnaissance ni d'approbation, ils conçoivent un univers qui questionne nos certitudes et notre perception de nous-mêmes.

Entre réel et imaginaire ils nous emmènent dans les confins du cerveau humain et continuent à entretenir le mystère de la création.



# LES ARTISTES

## ABEL

Petit, pétillant, malicieux, Abel n'est pas son vrai prénom mais cela lui permet d'être le premier sur les affiches, invitations ou livres artistiques. Il travaille beaucoup sur la thématique de la croix mais il n'est pas spécialement croyant, il aime cette forme qu'il travaille à l'infini.



## Jean-Jacques BONNIER

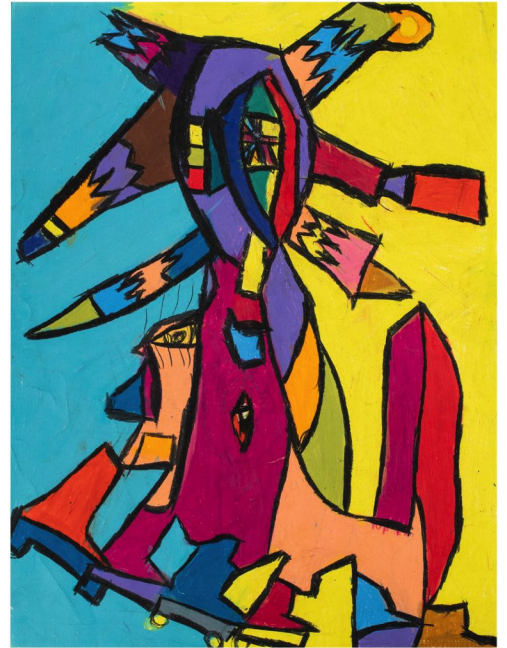
Jean-Jacques participe à l'atelier depuis son ouverture en 1990. Massif, souriant, espiègle, il nous montre un monde pictural plutôt figé, énigmatique, évoluant dans une lumière électrique et orageuse où le danger n'est jamais bien loin.



## LES ARTISTES

### Danièle CARON

Anxieuse, timide, Danièle dévoile son monde imaginaire au travers de ses dessins. Animaux reconstitués, inventés ou sa maman, sa soeur et son neveu ont une place importante, le tout sous le regard inquisiteur ou bienveillant d'un oeil dessiné à l'infini.



### Georges CAUCHY

Georges n'aime pas la contradiction, il travaille avec des marqueurs qui ne résistent pas à la lumière mais il ne veut pas en changer. Cela donne une oeuvre confidentielle que nous montrons assez rarement. C'est dommage car elle est variée dans les thèmes abordés et riche formellement.



# LES ARTISTES

## François DEFONTAINE

François ne s'est jamais adapté à nos codes sociaux, il a toujours préféré la nuit à la lumière du jour. Créer, reste pour lui une épreuve mais lorsqu'il arrive à se concentrer et que le pinceau court sur la toile ou le pastel sur la feuille tout devient magique et François témoigne avec force des émotions qui l'assaille.



## Nils DIEU

Le dessin est sa nourriture, le quotidien son témoignage. Nils travaille avec des matériaux simples achetés à bas prix dans les grands magasins et utilise des matériaux improbables comme le mercurochrome. Il dessine avec une grande maîtrise l'être humain au bord de l'abîme ou dans la cuisine dégustant une tasse de café

# LES ARTISTES

## Georges DUESBERG

Georges se faisait appeler Jojo Aimé car il pensait que personne ne l'aimait, que tout le monde se moquait de lui. Il avait une grande maîtrise de la gouache, des aplats de couleur. Il peignait son quotidien : la lutte contre le tabac, le sport, une visite royale ou encore la beauté des fleurs...



## Paul DUHEM

Rien ne prédestinait Paul à la création. Enfant non désiré, il fut élevé par sa grand-mère et fréquente très peu l'école. Adulte, valet de ferme, il aime la boisson, la bagarre et revendique un mieux vivre d'après guerre.

La chance tourne quand il intègre La Pommeraie à l'âge de 60 ans. Pour Paul enfin des années de bonheur commence. C'est à l'âge de 70 ans qu'il prend pour la première fois un crayon, des pastels, des peintures à l'huile.

Grâce à la peinture, lui qui avait du mal à exprimer ses sentiments par des mots a découvert un champ infini de possibilités. Pendant 10 ans, tel un métronome Paul réalisera 3 peintures le matin, 3 peintures l'après-midi qu'il pliait, parfois, le soir pour les offrir aux gens qu'il croisait dans la rue.



# LES ARTISTES

## Ludivine FLIPS

Souriante, énergique, Ludivine aime toutes les techniques, des plus complexes au plus simples comme le crayon gris ou, actuellement le stylo bille. Son dessin n'est pas très élaboré mais dégage beaucoup de poésie tout comme le traitement de la surface de la feuille.



## Patrick FOURMEAU

C'est une personne que l'on connaît peu, nous ne savons pas si la sculpture est importante pour lui ou simplement une occupation. La majorité des sculptures sont des visages, réalisés très simplement. Il respecte la forme de la planche de bois qu'il creuse pour signifier les yeux et la bouche. Généralement il recouvre l'ensemble de son travail d'une couleur bleue ou verte.

# LES ARTISTES

## Hugues JOLY

Au XIXème siècle, l'honnête homme se définissait par sa culture générale très importante, Hugues est cet homme. Passionné, curieux de tout, attentif, il recherche la moindre information. En perpétuel questionnement il construit petit à petit une oeuvre importante où la fascination du top-modèle, de la femme-objet qui pourrait sembler superficielle, s'inscrit dans une introspection intense, omniprésente.

Hugues traverse de longues périodes de doute où peindre devient difficile. Alors il lit avec passion des livres religieux. Dépasser ses doutes, assumer ses convictions, voilà le combat qu'il mène quotidiennement pour nous donner sa vision de la religion, son ressenti face au top-modèles.

Actif au niveau de la Fondation Paul Duhem, Hugues fait



## Christian GAUTHIER

Grand collectionneur de voitures miniatures, Christian dessine avec le plus de réalisme possible un univers le plus souvent guerrier. Sur la même feuille vont cohabiter les tanks, les sous-marins, les avions, les châteaux mais aussi les poissons, les oiseaux et les soldats. Il n'y a pas d'ordre, de préférence, tout est étudié avec la même attention.



# LES ARTISTES

## Isabelle LAURE

Isabelle est un véritable joyau, elle dessine avec une aisance déconcertante le portrait, la foule. Le marqueur noir, le crayon gris courent sur la feuille sans hésitation. On dirait qu'elle crayonne sans prendre le temps de respirer. Pour trouver l'inspiration, elle s'aide d'un livre sur l'acteur américain Robert Pattinson. Les modèles figés, sans caractère, sont transcendés et semblent montrer toute la noirceur du monde, l'intensité des vies abandonnées.



## Louis POULAIN

Lorsqu'il découvre le dessin, Louis souhaite farouchement devenir artiste. Pourtant rien ne le prédestinait à la création.

Robuste, il travaillait dans une entreprise où il assemblait les phares des voitures. C'est un accident de travail et une convalescence assez longue qui amène Louis à dessiner. Extrêmement intelligent, à la sensibilité exacerbée, il découvre toutes les possibilités d'expression, de communication, que la peinture offre. Louis dessine la cité. C'est cette vie qu'il montre.

Les personnages foisonnent, chacun dans ses particularités, occupent l'espace de la toile. Il maîtrise exactement ce qu'il veut dire et possède pleinement les techniques.

Pédagogue il aime enseigner la peinture aux enfants. Régulièrement il intervient dans les écoles primaires.

Acteur actif de la Fondation Paul Duhem, Louis Poulain fait partie du Comité Artistique.



# LES ARTISTES

## G rard WARGNIER

L'atelier est son refuge, l'endroit o  il vient pour se couper de toutes les tensions ext rieures. Peu loquace, ses relations avec les autres sont faites de silences, de regards, de gestes simples. Compl tement investi dans son travail, il r alise depuis plus de 20 ans une galerie de portraits faits tr s rapidement.



# INFOS PRATIQUE

La Fondation a la volonté de proposer un accrochage différent, tous les 3 à 6 mois, et accessible tout au long de l'année, sauf les jours fériés.

L'exposition «La Fondation s'Expose» est visible jusqu'au 26 Janvier 2020.

## HORAIRES

Du lundi au jeudi de 8h30 à 12h

Sur rendez-vous le reste du temps, week-end compris : +32 475 55 38 44

Visite guidée sur demande.

L'exposition est visible jusqu'au 26 Janvier 2020.

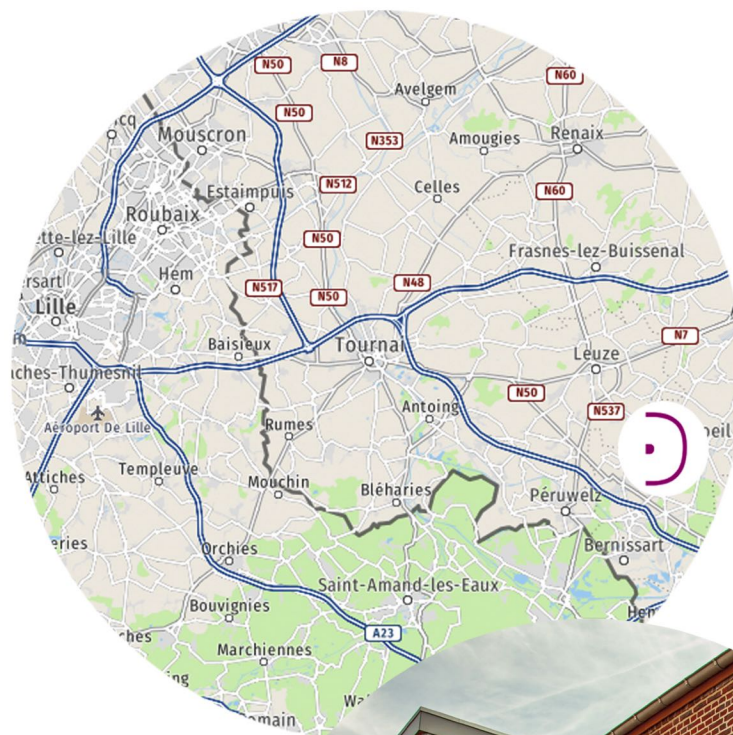
## ACCES

81, Rue Vandervelde  
7972 Quevaucamps (Beloeil)  
Belgique

A 8 km de Péruwelz (BE)

A 25 km de Tournai (BE)

A 54 km de Lille (FR)



## CONTACT

### Jacques Clicheroux

Président de la Fondation

+32 (0) 475 55 38 44

[jacquesclicheroux@fondationpaulduhem.eu](mailto:jacquesclicheroux@fondationpaulduhem.eu)

### Bruno Gérard

Commissaire d'exposition,  
administrateur et animateur d'atelier

+32 (0) 475 79 23 63

[brunogerard@fondationpaulduhem.eu](mailto:brunogerard@fondationpaulduhem.eu)

### Sophie Schraen

Chargée de communication

+33 (0) 6 89 12 53 99 ou +32 (0) 69 59 08 88

[sophieschraen@fondationpaulduhem.eu](mailto:sophieschraen@fondationpaulduhem.eu)

